



06.02
по решению

**КОМИТЕТ ИМУЩЕСТВЕННЫХ ОТНОШЕНИЙ
АДМИНИСТРАЦИИ ПЕРМСКОГО МУНИЦИПАЛЬНОГО РАЙОНА**

РАСПОРЯЖЕНИЕ

24.01.2020

№ 41

**Об установлении публичного
сервитута на части земельных
участков**

В соответствии со ст. 23, гл. V.7 Земельного кодекса Российской Федерации, Федеральным законом от 25.10.2001 № 137-ФЗ «О введении в действие Земельного кодекса Российской Федерации», пп. 3.7.5 п. 3.7 разд. 3 Положения о комитете имущественных отношений администрации Пермского муниципального района, утвержденного решением Земского Собрания Пермского муниципального района Пермского края от 22.12.2016 № 178 (в ред. от 28.02.2019 № 370), на основании ходатайства открытого акционерного общества «Межрегиональная распределительная сетевая компания Урала» (ИНН 6671163413, ОГРН 1056604000970) (далее - ОАО «МРСК Урала») от 28.11.2019 № 8804:

1. Установить публичный сервитут площадью 131 кв.м на часть земельного участка с кадастровым номером 59:32:3410001:3753, расположенный по адресу: Пермский край, Пермский район, Кондратовское с/п, д. Кондратово;

Цель: эксплуатация существующего линейного объекта ВЛ 110 кВ отп. на ПС Портовая от ВЛ 110 кВ ТЭЦ-9 – Машиностроитель, ц. 1,2, входящей в состав ЭСК «Транзит 110-4» на земельном участке с кадастровым номером 59:32:3410001:3753.

Срок: 49 лет.

2. Утвердить границы публичного сервитута земельных участков, указанных в п. 1 настоящего распоряжения, согласно прилагаемой схеме расположения границ публичного сервитута.

3. Срок, в течение которого использование указанных в п. 1 настоящего распоряжения земельных участков в соответствии с их разрешенным использованием будет невозможно или существенно затруднено в связи с осуществлением сервитута – не установлен.

4. Порядок установления зон с особыми условиями использования территорий и содержание ограничений прав на земельные участки в границах таких зон установлен Постановлением Правительства РФ от 24.02.2009 № 160 «О порядке установления охранных зон объектов электросетевого хозяйства и

особых условий использования земельных участков, расположенных в границах таких зон».

5. Плата за публичный сервитут не устанавливается в соответствии с ч. 4 ст. 3.6 Федерального закона от 25.10.2001 года № 137-ФЗ «О введении в действие Земельного кодекса Российской Федерации».

6. Комитету имущественных отношений администрации Пермского муниципального района в течение 5 рабочих дней со дня подписания настоящего распоряжения:

6.1. Направить настоящее распоряжение правообладателям земельных участков, указанных в п. 1 распоряжения;

6.2. Направить настоящее распоряжение в Управление Федеральной службы государственной регистрации, кадастра и картографии по Пермскому краю;

6.3. Направить настоящее распоряжение в ОАО «МРСК Урала», а также сведения о лицах, являющихся правообладателями земельных участков, сведения о лицах, подавших заявления об учете их прав (обременений прав) на земельные участки, способах связи с ними, копии документов, подтверждающих права указанных лиц на земельные участки;

6.4. Направить в администрацию Кондратовского сельского поселения настоящее распоряжение для опубликования в порядке, установленном для официального опубликования (обнародования) муниципальных правовых актов уставом поселения.

7. Разместить настоящее распоряжение на сайте Пермского муниципального района www.permraion.ru.

8. Настоящее распоряжение вступает в силу со дня его подписания.

9. Контроль исполнения распоряжения оставляю за собой.

Председатель комитета



Г.В. Мюресов

Приложение
к распоряжению
комитета имущественных
отношений администрации
Пермского муниципального района
от 24.01.2020 № 41

Схема расположения границ публичного сервитута

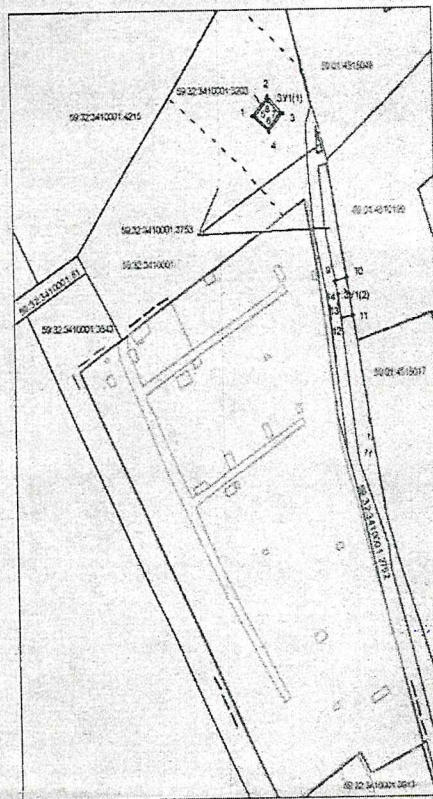
Объект: ВЛ 110 кВ отл. на ПС Портовая от ВЛ 110 кВ ТЭЦ-9 – Машиностроитель, ч.1.2, входящей в состав электросетевого комплекса (ЭСК) «Транзит 110-4»

Местоположение: Пермский край, Пермский район, Кондратовское с/пос., д. Кондратово

Площадь земель или части земельного участка, кв. м: 131 кв. м.

Категория земель: земли населенных пунктов

Вид разрешенного использования: многоэтажная жилищная застройка (высотная застройка)



КАТАЛОГ КООРДИНАТ		
№ точки	X	Y
:ЗУ(1), площадь 41 кв. м.		
1	516408.40	2224367.01
2	516416.24	2224374.41
3	516409.36	2224381.99
4	516401.72	2224375.30
1	516408.40	2224367.01
5	516408.34	2224368.98
6	516402.98	2224375.22
7	516409.28	2224380.62
8	516414.64	2224374.38
5	516408.34	2224368.98
:ЗУ(2), площадь 90 кв. м.		
9	516342.54	2224406.03
10	516344.09	2224411.74
11	516328.88	2224414.59
12	516327.49	2224408.84
13	516333.61	2224407.70
14	516337.07	2224407.21
9	516342.54	2224406.03

Описание границ смежных землепользователей:

- от 1 точки до 1 точки – земельный участок 59:32:3410001:3753
- от 5 точки до 5 точки – земельный участок 59:32:3410001:3203
- от 9 точки до 10 точки – земельный участок 59:32:3410001:3753
- от 10 точки до 11 точки – муниципальные земли
- от 11 точки до 12 точки – земельный участок 59:32:3410001:3753
- от 12 точки до 9 точки – земельный участок 59:32:3410001:3752

Масштаб 1:2000

Условные обозначения:

- граница кадастрового квартала
- граница участка по сведениям ГКН, сведения о которой позволяют определить ее положение на местности

на местности

----- граница контура устанавливаемого публичного сервитута

59:32:3410001:3753 кадастровый номер земельного участка

59:32:3410001 номер кадастрового квартала

1 надпись поворотной точки границы контура публичного сервитута

